



มารยาทไทยในยุคโลกาภิวัตน์สถานะของความสุขภาพในสังคมที่เปลี่ยนไป Thai Etiquette in the Globalized Era The Evolving Status of Politeness

สุทธินัย ผลขาว

Suthinai Phonkhao

มหาวิทยาลัยมหาสารคาม

Mahasarakham University

*Corresponding Author E-mail: suwithyxeiymsaxad6@gmail.com

Received: 20 February 2026; Revised: 18 March 2026; Accepted: 19 March 2026

บทคัดย่อ

บทความวิชาการนี้เสนอองค์ความรู้ใหม่ ว่า มารยาทไทย ควรถูกทำความเข้าใจในฐานะ ทูตทางวัฒนธรรมเชิงปฏิสัมพันธ์ มากกว่าการมองเป็นเพียงกรอบพิธีรีตองหรือแบบแผนเชิงรูปแบบ กล่าวคือ มารยาทไทยทำหน้าที่เป็นทรัพยากรทางสังคมที่ช่วยกำกับความสัมพันธ์ ลดแรงปะทะ และประคับประคองการอยู่ร่วมกัน ผ่าน “ความสุขภาพ” ซึ่งทำงานเป็นบรรทัดฐานของการให้เกียรติ ความเหมาะสมตามกาลเทศะ และการคำนึงถึงผู้อื่น ภายใต้บริบทโลกาภิวัตน์ที่การสื่อสารรวดเร็ว ไร้พรมแดน และการปฏิสัมพันธ์ย้ายไปสู่พื้นที่ออนไลน์มากขึ้น ความสุขภาพมิได้เสื่อมสลาย หากปรากฏในรูปของ ความสุขภาพแบบแปรรูป ที่เปลี่ยนจากความสุขภาพเชิงรูปแบบคงที่ ไปสู่ความสุขภาพที่ต้องอาศัยการอ่านบริบท การประเมินความสัมพันธ์ และการเลือกกลวิธีให้สอดคล้องกับสภาพแวดล้อมการสื่อสารที่ข้อความสั้น กระชับ และเปิดให้ตีความหลากหลาย นอกจากนี้ บทความเสนอกรอบวิเคราะห์สถานะของความสุขภาพ ในฐานะ กลไกคู่ ได้แก่ (1) เกณฑ์ประเมินทางสังคมที่กำหนดความเหมาะสม/ไม่เหมาะสม และ (2) กลไกจัดวางความสัมพันธ์ที่รองรับการรักษาหน้าและการอยู่ร่วมกัน เมื่อสังคมเปลี่ยนไป โดยเฉพาะพื้นที่สาธารณะดิจิทัลที่มีความต่างระหว่างรุ่น ความหลากหลายของวัฒนธรรมย่อย และอำนาจเชิงสัญลักษณ์ที่ผันผวน ความสุขภาพจึงมีลักษณะเป็น ระบบแบบต่อรอง มากขึ้น ผ่านการเลือกถ้อยคำ น้ำเสียงเชิงสัญลักษณ์ เช่น คำลงท้าย อีโมจิ รูปแบบการตอบกลับ และยุทธศาสตร์การโต้ตอบที่ลดการเผชิญหน้า เพื่อลดความเสี่ยงของความเข้าใจผิดที่เกิดจากการสื่อสารซึ่งขาดบริบท ท้ายที่สุด บทความพัฒนาแนวคิดเชิงปฏิบัติว่า การธำรงมารยาทไทยในยุคโลกาภิวัตน์ควรยึดแก่นคุณค่า มากกว่ารูปแบบ โดยยกระดับความสุขภาพสู่สมรรถนะร่วมสมัย ได้แก่ การสื่อสารเชิงสัมพันธ์ การรู้เท่าทันสื่อ และทักษะการประเมินกาลเทศะข้ามบริบท (ออนไลน์-ออฟไลน์) เพื่อให้มารยาทไทยยังทำหน้าที่เป็นฐานคุณค่าร่วมของสังคม และสนับสนุนวัฒนธรรมการอยู่ร่วมกันอย่างเป็นอารยะในโลกที่เชื่อมโยงและเปลี่ยนแปลงตลอดเวลา

คำสำคัญ: มารยาทไทย; โลกาภิวัตน์; ความสุขภาพ; มารยาทดิจิทัล



Abstract

This academic article advances a new conceptual contribution by arguing that *Thai etiquette (marayat thai)* should be understood as interactional cultural capital, rather than merely a set of ceremonial formalities or fixed behavioral conventions. In this view, Thai etiquette functions as a social resource that regulates relationships, mitigates friction, and sustains social co-existence through politeness as a normative orientation toward respect, situational appropriateness, and consideration for others. Under globalization—marked by accelerated, borderless communication and a growing shift of interaction into online spaces—politeness has not disappeared. Instead, it has emerged as transformed politeness, moving away from stable, form-bound expressions toward a more context-sensitive mode that requires interpreting situational cues, assessing relational dynamics, and selecting interactional strategies suitable for short, compressed messages that invite multiple interpretations. The article further proposes an analytical framework for the status of politeness as a dual mechanism: (1) a social evaluative criterion that differentiates what is considered appropriate or inappropriate, and (2) a relational positioning mechanism that supports face maintenance and social cohabitation. As society changes—especially within digitally mediated public arenas characterized by generational differences, diverse subcultural norms, and fluctuating symbolic power—politeness increasingly operates as a negotiated system. Individuals calibrate politeness through lexical choices, symbolic tones (e.g., particles, emojis, and reply formats), and de-escalatory response strategies designed to reduce confrontation and to manage the heightened risk of misunderstanding in low-context communication environments. Finally, the article develops a practical implication: sustaining Thai etiquette in the era of globalization should prioritize core values over surface forms. It recommends advancing politeness as a contemporary competence consisting of relational communication skills, media literacy, and the ability to evaluate appropriateness across contexts (online and offline). This perspective suggests that Thai etiquette can continue to serve as a shared value base for society while supporting a civil, meaningful culture of coexistence in an increasingly interconnected and rapidly changing world.

Keywords: Thai etiquette; globalization; politeness; digital etiquette

บทนำ

มารยาทไทยเป็นระบบแบบแผนทางสังคมที่ทำหน้าที่ทั้งกำกับความสัมพันธ์ และ ชำรงอัตลักษณ์ร่วมผ่านกิริยา วาจา และการวางตนให้เหมาะสมตามกาลเทศะ จึงมิใช่เพียงพิธีรีตอง หากเป็นทุนทางวัฒนธรรมที่ช่วยลดความตึงเครียดในการอยู่ร่วมกันและสร้างความไว้วางใจในสังคม ในทัศนะของ ฉัตรสุภาวค์ สารมาศ (2559) มารยาทสัมพันธ์โดยตรงกับความสุภาพ การให้เกียรติ และการคำนึงถึงผู้อื่น ซึ่งเป็นฐานสำคัญของบรรยากาศการอยู่ร่วมกันอย่างสันติ อย่างไรก็ตาม เมื่อสังคมไทยเผชิญกระแสโลกาภิวัตน์ ความเร่งรัดทางเศรษฐกิจ การเคลื่อนย้ายผู้คน และการสื่อสารดิจิทัลที่ย่อระยะเวลาและลดบริบทเดิมของการปฏิสัมพันธ์



บทบาทของมารยาทไทยจึงถูกท้าทายทั้งในเชิงความหมายและการปฏิบัติ จนเกิดคำถามทางวิชาการว่า ความสุภาพ ยังดำรงสถานะเป็นบรรทัดฐานร่วมของสังคมไทยเพียงใด และกำลังแปรรูปไปในทิศทางใดภายใต้เงื่อนไขสมัยใหม่

ในเชิงสถานการณ์ ปรากฏการณ์การสื่อสารแบบออนไลน์และวัฒนธรรมแพลตฟอร์มทำให้การใช้ภาษากระชับ ตรง และแสดงอารมณ์อย่างฉับไวกลายเป็นเรื่องปกติ ขณะเดียวกันก็ทำให้การอ่านนัย และการรักษาหน้า/ให้เกียรติ ซึ่งเป็นกลไกสำคัญของความสุภาพแบบไทยถูกลดทอนหรือถูกตีความต่างไป งานศึกษาของ จิตินันท์ ฝวนิล (2563) ชี้ให้เห็นว่ามารยาททางสังคมในการปฏิสัมพันธ์แบบออนไลน์ของนิสิตนักศึกษาเป็นพื้นที่ที่บรรทัดฐานเดิมต้องต่อรองกับวิถีใหม่อย่างเข้มข้น ทั้งในมิติถ้อยคำ น้ำเสียงเชิงสัญลักษณ์ และความเหมาะสมของการแสดงความเห็นในที่สาธารณะ อีกด้านหนึ่ง ความสุภาพในภาษาไทยเองมีพลวัตเชิงโครงสร้าง โดย ทรงธรรม อินทจักร (2566) อธิบายว่าความสุภาพในถ้อยคำให้เกียรติ มิได้เป็นสูตรสำเร็จตายตัว หากเป็นระบบที่ผู้พูดต่อรอง ระดับความสุภาพตามบริบท ความสัมพันธ์เชิงอำนาจ และเป้าหมายการสื่อสาร เมื่อโครงสร้างสังคมเปลี่ยนแปลงและช่องทางสื่อสารหลากหลายขึ้น การต่อรองดังกล่าวยิ่งเด่นชัดและอาจนำไปสู่ความคลาดเคลื่อนของความคาดหวังระหว่างรุ่น ระหว่างกลุ่มอาชีพ และระหว่างบริบทออนไลน์-ออฟไลน์

ดังนั้น หลักการและเหตุผลของบทความนี้จึงมุ่งอธิบายสถานะของความสุภาพ ในสังคมไทยยุคโลกาภิวัตน์ในฐานะบรรทัดฐานที่กำลังแปรผัน ไม่ว่าจะในระดับค่านิยมการเห็นคุณค่าของการให้เกียรติและความเกรงใจ ระดับปฏิบัติการรูปแบบการสื่อสารและการวางตนในพื้นที่ต่าง ๆ และระดับภาษา กลไกถ้อยคำและยุทธศาสตร์ความสุภาพที่ถูกปรับใช้ การทบทวนและวิเคราะห์ประเด็นดังกล่าวจะช่วยให้เข้าใจถึงการคงอยู่ของมารยาทไทยในฐานะทุนวัฒนธรรม และการปรับตัวของความสุภาพต่อเงื่อนไขใหม่ โดยเชื่อมโยงข้อสังเกตเชิงคุณค่าของ ฉัชศุภางค์ สารมาศ (2559) กับหลักฐานเชิงพลวัตกรรมออนไลน์จาก จิตินันท์ ฝวนิล (2563) และกรอบอธิบายเชิงภาษา/วัจนปฏิบัติศาสตร์จาก ทรงธรรม อินทจักร (2566) เพื่อชี้ให้เห็นทั้งปัญหาเชิงสถานการณ์และแนวทางทำความเข้าใจอย่างเป็นระบบตามหลักวิชาการ

ความหมายมารยาทไทย

ฉัชศุภางค์ สารมาศ (2559) อธิบายว่า มารยาท คือกรอบกิริยา-วาจาที่สุภาพเรียบร้อยซึ่งบุคคลพึงปฏิบัติในสังคม โดยมีระเบียบแบบแผน และความเหมาะสมตามกาลเทศะ เป็นแกนกำกับความถูกต้องของการแสดงออก ในนัยนี้ มารยาทไทย จึงเป็นระบบแบบแผนเชิงวัฒนธรรมที่ทำหน้าที่บ่งชี้ความเป็นไทยผ่านการไหว้ การพูดจา การเรียกขาน และอิริยาบถในกิจวัตรและพิธีการ ขอบข่ายดังกล่าวครอบคลุมตั้งแต่การทักทาย สันทนา การรับ-ส่งของ ไปจนถึงการใช้เครื่องมือสื่อสาร ซึ่งสะท้อนว่ามารยาทไทยเป็นทั้งวัฒนธรรมการปฏิสัมพันธ์ และ ทุนทางสังคม สำหรับการอยู่ร่วมกัน

จิตินันท์ ฝวนิล (2563) เสนอว่าเมื่อมารยาทไทยถูกพิจารณาในบริบทปฏิสัมพันธ์ออนไลน์ แก่นสำคัญยังคงอยู่ที่การคำนึงถึงคู่สนทนา การรักษาน้ำใจ และการสื่อสารอย่างสุภาพ แม้รูปแบบการแสดงออกจะเปลี่ยนแปลงตามช่องทาง มารยาทไทยจึงมิใช่เพียงพิธีรีตอง หากเป็นกรอบการจัดการความสัมพันธ์ ที่ช่วยลดแรงปะทะและควบคุมความขัดแย้งในการสื่อสาร โดยเฉพาะในพื้นที่สาธารณะดิจิทัล กล่าวได้ว่า ความสุภาพ ในมารยาทไทยทำหน้าที่เป็นกลไกเชิงบรรทัดฐานเพื่อค้ำจุนความราบรื่นของการอยู่ร่วมกัน และถูกนำไปปรับใช้/ต่อรอง ตามบริบทออนไลน์อย่างมีนัยสำคัญ

ทรงธรรม อินทจักร (2566) ชี้ให้เห็นในระดับภาษาและวัจนปฏิบัติศาสตร์ว่า ความสุภาพ ในภาษาไทย โดยเฉพาะถ้อยคำให้เกียรติ มิได้เป็นสูตรตายตัว แต่เป็นระบบความสุภาพแบบต่อรอง ที่ผู้พูดเลือกใช้ทรัพยากรทางภาษาเพื่อกำหนดระยะห่าง ความเคารพ และสถานะสัมพันธ์ นัยนี้ทำให้มารยาทไทยสามารถนิยามได้ว่า



เป็นระบบการปฏิบัติที่สัมพันธ์กับโครงสร้างสังคม (อำนาจ/ความใกล้ชิด/บทบาท) และแสดงออกผ่านการเลือก ถ้อยคำ การวางน้ำเสียง และการจัดรูปประโยค ดังนั้น มารยาทไทย จึงเป็นทั้งบรรทัดฐานเชิงวัฒนธรรมและ ยุทธศาสตร์ทางภาษาในการให้เกียรติ และจัดวางความสัมพันธ์ ภายใต้เงื่อนไขบริบทที่เปลี่ยนแปลง

โดยสรุป มารยาทไทย คือระบบแบบแผนการแสดงออกทางกาย-วาจาที่เน้นความสุภาพ ความเหมาะสมตามกาลเทศะ และการให้เกียรติผู้อื่น อันทำหน้าที่กำกับความสัมพันธ์ในสังคมไทย เมื่อเข้าสู่บริบทออนไลน์ แก่นของการคำนึงถึงคู่สนทนาและรักษาน้ำใจยังคงเด่นชัด แต่รูปแบบการปฏิบัติถูกปรับให้สอดคล้องกับสื่อและสถานการณ์ ในระดับภาษา ความสุภาพเป็นระบบที่ต่อรองได้ ตามสถานะสัมพันธ์และเจตนาการสื่อสาร จึงสะท้อนพลวัตของมารยาทไทยในสังคมร่วมสมัย

ความสำคัญของมารยาทไทย

ฉัตรภาส สารมาศ (2559) ชี้ให้เห็นว่า มารยาท เป็นกรอบกิริยา-วาจาที่สุภาพเรียบร้อย มีระเบียบแบบแผนและความเหมาะสมตามกาลเทศะ ซึ่งทำหน้าที่เป็นกลไกคุมความสัมพันธ์ ในการอยู่ร่วมกันของคนในสังคม ในมิติความสำคัญ มารยาทไทยช่วยสร้างบรรทัดฐานร่วม ลดความขัดแย้งจากการปฏิสัมพันธ์ และเพิ่มความไว้วางใจระหว่างบุคคลผ่านการให้เกียรติและการคำนึงถึงผู้อื่น ทั้งยังสะท้อนอัตลักษณ์ไทย ผ่านรูปแบบการไหว้ การพูดจา การวางตน และพิธีการต่าง ๆ ทำให้มารยาทไทยเป็นทุนทางวัฒนธรรมที่ธำรงความเป็นระเบียบและความสงบเรียบร้อยของสังคม

ฐิตินันท์ ผิวนิล (2563) เสนอว่าในยุคสื่อดิจิทัล มารยาทไทยมีความสำคัญยิ่งขึ้นในฐานะกรอบกำกับการสื่อสารอย่างสุภาพ โดยเน้นการคำนึงถึงคู่สนทนา การรักษาน้ำใจ และการใช้ถ้อยคำ/วิธีแสดงออกที่เหมาะสมกับบริบท มารยาทไทยจึงทำหน้าที่เป็นมาตรการเชิงบรรทัดฐานในการลดความรุนแรงทางวาจา ความเข้าใจผิด และความขัดแย้งที่เกิดจากการสื่อสารแบบฉับไวในโลกออนไลน์ นับสำคัญคือ มารยาทไทยช่วยทำให้พื้นที่สาธารณะออนไลน์มีความรับผิดชอบต่อกันมากขึ้น และค้ำจุนความเป็นอารยะของการแลกเปลี่ยนความคิดเห็นในสังคมร่วมสมัย

ทรงธรรม อินทจักร (2566) อธิบายว่าความสุภาพในภาษาไทย โดยเฉพาะถ้อยคำให้เกียรติ เป็นระบบความสุภาพแบบต่อรอง ที่ผู้พูดเลือกใช้เพื่อจัดวางความสัมพันธ์ ระยะห่าง และสถานะทางสังคมให้เหมาะสม ความสำคัญของมารยาทไทยจึงมิได้จำกัดอยู่ที่กิริยา หากรวมถึงยุทธศาสตร์ทางภาษา ที่ช่วยรักษาหน้า ลดการกระทบกระเทือน และคงไว้ซึ่งความราบรื่นในการปฏิสัมพันธ์ เมื่อสังคมเปลี่ยนเร็ว การเข้าใจระบบความสุภาพดังกล่าวยิ่งจำเป็น เพราะทำให้บุคคลสามารถสื่อสารได้เหมาะสมกับบริบทและหลากหลายความสัมพันธ์โดยไม่บั่นทอนศักดิ์ศรีของผู้อื่น

ปัญญา งามสง่า และวีรชาติ นิมนอนงค์ (2561) เสนอภาพว่า มารยาทไทย มีฐานคิดเชิงคุณธรรม โดยเชื่อมโยงกับหลักธรรมวินัยที่เน้นความประพฤติชอบทางกายและวาจา เช่น ความเหมาะสมในการยืน เดิน นั่ง พุด และการวางตน ความสำคัญของมารยาทไทยในมุมนี้คือการเป็นฐานศีลธรรมเชิงปฏิบัติ ที่หล่อหลอมบุคลิกภาพและวินัยตน ซึ่งสะท้อนออกมาเป็นความสุภาพ ความเรียบร้อย และการเคารพต่อผู้อื่น ดังนั้น มารยาทไทยจึงทำหน้าที่ทั้งคุ้มครองคุณค่าความเป็นมนุษย์ผ่านการให้เกียรติ) และค้ำจุนความสงบสุขของสังคมผ่านการควบคุมตนและการประพฤติชอบ

โดยสรุป มารยาทไทยมีความสำคัญในฐานะบรรทัดฐานทางสังคมที่กำกับกิริยา-วาจาให้เหมาะสมตามกาลเทศะและส่งเสริมการให้เกียรติซึ่งกันและกัน ในยุคดิจิทัล มารยาทไทยช่วยลดความขัดแย้งจากการสื่อสารออนไลน์และเพิ่มความรับผิดชอบต่อพื้นที่สาธารณะ อีกทั้งมิติความสุภาพเป็นระบบที่ใช้จัดวางความสัมพันธ์ทางสังคมผ่านภาษาอย่างยืดหยุ่น และมีฐานคิดเชิงคุณธรรมที่หล่อหลอมวินัยตนและความประพฤติชอบ



ความหมายยุคโลกาภิวัตน์

ยุคโลกาภิวัตน์ในทัศนะของพระครูสุนทรธรรมโสภณมองว่า กระแสโลกาภิวัตน์ เป็นผลรวมของพัฒนาการด้านการสื่อสาร คมนาคม เทคโนโลยีสารสนเทศ เศรษฐกิจ การเมือง สังคม และวัฒนธรรมที่เชื่อมโยงสัมพันธ์กันอย่างเป็นระบบ จนทำให้โลกมีลักษณะเหมือนสังคมเดียว ที่ผู้คนรับรู้เหตุการณ์ร่วมกันได้อย่างรวดเร็วและทั่วถึง แนวคิดดังกล่าวชี้ว่า ยุคนี้มีไ้เพียงช่วงเวลา หากเป็นโครงสร้างความสัมพันธ์ใหม่ที่บังคับให้สถาบันและปัจเจกต้องรู้เท่าทัน การไหลบ่าของข้อมูลและการเปลี่ยนแปลงที่ซับซ้อน (พระครูสุนทรธรรมโสภณ, 2560)

ปัญญาลักษณ์ รุ่งแสงจันทร์ (2562) เสนอภาพยุคโลกาภิวัตน์ว่าเป็นสภาวะที่โลกถูกทำให้เป็นสังคมโลกผ่านความก้าวหน้าด้านเทคโนโลยีการสื่อสารและการเคลื่อนย้ายทุน แรงงาน และความคิดอย่างเสรีมากขึ้น ซึ่งก่อให้เกิดการปรับตัวของโครงสร้างเศรษฐกิจ สังคม และวัฒนธรรมในระดับประเทศและระดับองค์กร ในความหมายนี้ ยุคโลกาภิวัตน์ จึงสัมพันธ์กับพลวัตใหม่ของอำนาจและนโยบาย โดยเฉพาะอิทธิพลของแนวคิดตลาดเสรีที่ผลักดันให้กลุ่มทางสังคมต้องสร้างศักยภาพเพื่อดำรงอยู่ในบริบทการแข่งขันและการเปลี่ยนแปลงสูง

พรณพิลาศ กุลติก (2560) เน้นว่าโลกาภิวัตน์ส่งผลกระทบต่อทั้งระดับปัจเจกและระดับสังคมในหลายมิติ (เศรษฐกิจ การเมือง สังคม วัฒนธรรม) และผลกระทบดังกล่าวมีทั้งด้านบวกและด้านลบ จนก่อให้เกิดการต่อต้านโลกาภิวัตน์ ในรูปแบบใหม่ สิ่งที่ทำให้ยุคโลกาภิวัตน์ เด่นชัดคือบทบาทของสื่อใหม่ ที่เอื้อให้การมีส่วนร่วมขยายตัวได้รวดเร็วและกว้างขวาง แต่ขณะเดียวกันก็เสี่ยงต่อการมีส่วนร่วมที่ตื่นเงินและความสัมพันธ์เชิงการเมือง/สังคมที่ไม่ยั่งยืน

เชษฐา พวงหัตถ์ (2559) มองยุคโลกาภิวัตน์ ผ่านมิติความรู้และสนามวิชาการ โดยชี้ว่าโลกาภิวัตน์เป็นกระบวนการที่มีลักษณะสำคัญ และสามารถจำแนกพิจารณาเชิงวิเคราะห์ได้อย่างน้อยในมิติเศรษฐกิจ การเมือง และวัฒนธรรม ความหมายนี้ทำให้ยุคโลกาภิวัตน์ มีได้เป็นเพียงปรากฏการณ์ภายนอกประเทศ แต่เป็นกรอบอธิบายที่กระทบต่ออัตลักษณ์ ความเป็นพลเมือง และการจัดวางความสัมพันธ์ของสังคมกับโลก

โดยสรุป ยุคโลกาภิวัตน์ คือบริบทสังคมร่วมสมัยที่ความเชื่อมโยงข้ามพรมแดนทวีความหนาแน่นจากแรงขับเคลื่อนของเทคโนโลยี การสื่อสาร และการเคลื่อนย้ายทรัพยากร/ความคิด จนทำให้โครงสร้างเศรษฐกิจ การเมือง สังคม และวัฒนธรรมเปลี่ยนแปลงอย่างรวดเร็ว ยุคดังกล่าวสร้างทั้งโอกาสและความเสี่ยง พร้อมทำให้รูปแบบการมีส่วนร่วมและการเคลื่อนไหวทางสังคมแปรเปลี่ยน โดยเฉพาะผ่านสื่อใหม่ และสามารถทำความเข้าใจเชิงวิเคราะห์ได้ผ่านมิติเศรษฐกิจ การเมือง และวัฒนธรรมควบคู่กัน

ความสำคัญของยุคโลกาภิวัตน์

ยุคโลกาภิวัตน์มีความสำคัญในฐานะ สภาวะโครงสร้าง ที่ทำให้โลกเชื่อมโยงเป็นสังคมเดียวผ่านการพัฒนาเทคโนโลยีสารสนเทศ การสื่อสาร และคมนาคม ส่งผลให้ข้อมูล ข่าวสาร และเหตุการณ์ข้ามพรมแดนแพร่กระจายอย่างรวดเร็ว นัยสำคัญคือสังคมและสถาบันต่าง ๆ ต้องปรับตัวต่อความซับซ้อนและความเปลี่ยนแปลงสูง พร้อมพัฒนาความสามารถในการรู้เท่าทันกระแสข้อมูลเพื่อใช้ตัดสินใจอย่างมีเหตุผล (พระครูสุนทรธรรมโสภณ, 2560)

ปัญญาลักษณ์ รุ่งแสงจันทร์ (2562) ชี้ว่า ยุคโลกาภิวัตน์สำคัญเพราะเปลี่ยนโลกให้เป็นสังคมโลก ที่มีความก้าวหน้าด้านการสื่อสารและการเคลื่อนย้ายทุน แรงงาน และความคิดมากขึ้น จนนำไปสู่การเปลี่ยนแปลงทางเศรษฐกิจ สังคม และวัฒนธรรมอย่างต่อเนื่อง ประเด็นนี้ทำให้การเสริมสร้างสมรรถนะระดับองค์กรและระดับกลุ่มทางสังคม เช่น การจัดการทรัพยากร การลดความขัดแย้ง และการสร้างภาพลักษณ์ใหม่ กลายเป็นเงื่อนไขสำคัญของการดำรงอยู่ในยุคการแข่งขันและความไม่แน่นอน ยุคโลกาภิวัตน์มีความสำคัญเชิงวิชาการ



เพราะต้องอธิบายแบบหลายมิติ โดยเฉพาะมิติเศรษฐกิจ การเมือง และวัฒนธรรมซึ่งมีตรรกะและผลกระทบต่างกัน การมองเช่นนี้ช่วยสร้างกรอบวิเคราะห์ที่ทำให้เข้าใจการเปลี่ยนแปลงร่วมสมัยอย่างเป็นระบบ และเชื่อมโยงไปสู่แนวคิด ความเป็นพลเมืองโลก ที่ท้าทายขอบเขตความเป็นพลเมืองแบบเดิมในสังคมที่เชื่อมต่อกันสูง (เชษฐา พวงหัตถ์, 2559)

พรรณพิลาศ กุลติลล (2560) ความสำคัญของยุคโลกาภิวัตน์เด่นชัดผ่านผลกระทบหลายด้านต่อปัจเจกและสังคม ทั้งเศรษฐกิจ การเมือง สังคม และวัฒนธรรม โดยมีทั้งผลบวกและผลลบ อีกทั้งสื่อใหม่ ทำให้การมีส่วนร่วมและการเคลื่อนไหวทางสังคมเกิดได้ง่าย รวดเร็ว และกว้างขวาง แต่ก็มีข้อจำกัดด้านความลึกของการมีส่วนร่วมและความยั่งยืนของความสัมพันธ์ทางสังคม นริศ สังข์ไพโรจน์ (2559) ยุคโลกาภิวัตน์มีความสำคัญเพราะทำให้เห็นผลกระทบเชิงโครงสร้าง เช่น ความเหลื่อมล้ำและความตึงเครียดทางเศรษฐกิจ-การเมืองที่สะสมในสังคม จนส่งผลต่อการตัดสินใจทางการเมืองของประชาชน กรณีเบิร์กชิตถูกใช้เพื่อชี้ให้เห็นความปะทะกันระหว่างกลุ่มที่ได้รับประโยชน์และไม่ได้รับประโยชน์จากระบบการโลกาภิวัตน์ และสะท้อนความจำเป็นของนโยบายที่จัดการต้นทุนทางสังคม ของการเปิดเสรีและการบูรณาการข้ามพรมแดน

โดยสรุป ยุคโลกาภิวัตน์มีความสำคัญเพราะทำให้โลกเชื่อมโยงกันสูงและเปลี่ยนแปลงรวดเร็วจากเทคโนโลยีและการไหลเวียนของข้อมูล ส่งผลต่อโครงสร้างเศรษฐกิจ สังคม และวัฒนธรรม รวมถึงการแข่งขันและความไม่แน่นอนที่เพิ่มขึ้น การทำความเข้าใจต้องใช้กรอบวิเคราะห์หลายมิติและโยงถึงความเป็นพลเมืองโลก พร้อมตระหนักทั้งโอกาสของการมีส่วนร่วมผ่านสื่อใหม่และความเสี่ยงด้านความเหลื่อมล้ำ/ความขัดแย้ง

ความหมายสถานะของความสุภาพ

สถานะของความสุภาพ หมายถึง ระดับการยอมรับ การคาดหวัง และน้ำหนักเชิงบรรทัดฐาน ของความสุภาพที่สังคมกำหนดและรับรู้ร่วมกันในช่วงเวลา/บริบทหนึ่ง ๆ โดยสะท้อนผ่าน (1) เกณฑ์การประเมินว่าถ้อยคำ/พฤติกรรมใด เหมาะสม-ไม่เหมาะสม (2) อำนาจเชิงสังคม ที่ทำให้ความสุภาพทำหน้าที่คงไว้ซึ่งความสัมพันธ์และลำดับชั้น และ (3) ความเป็นพลวัต ที่ความสุภาพถูก “ต่อรอง” ปรับเปลี่ยนตามสถานการณ์คู่สนทนา และบริบทวัฒนธรรม/สื่อสารร่วมสมัย (ทรงธรรม อินทจักร, 2566; ทัศนีย์ เมฆถาวรวัฒนา, 2554)

ทรงธรรม อินทจักร (2566) เสนอให้มองความสุภาพในภาษาไทยเป็นระบบที่มีได้ตายตัว แต่มีลักษณะต่อรอง ได้ตามบริบท โดยเฉพาะในถ้อยคำให้เกียรติที่ผู้พูดเลือกใช้เพื่อจัดการความสัมพันธ์เชิงบทบาทและความเหมาะสมทางสังคม ดังนั้น สถานะของความสุภาพ จึงมิใช่เพียงคุณลักษณะของถ้อยคำ หากเป็นตำแหน่งเชิงบรรทัดฐานที่ผู้พูด-ผู้ฟังร่วมกันผลิตและรับรองในปฏิสัมพันธ์ ทัศนีย์ เมฆถาวรวัฒนา (2554) ชี้ว่า ความสุภาพ ถูกระบุ/ตัดสินผ่านปัจจัยเชิงสังคมและการรับรู้ของผู้ใช้ภาษา โดยพบว่าผู้พูดใช้เกณฑ์หลายด้านในการประเมินความสุภาพในการสนทนา และเกณฑ์ดังกล่าวสัมพันธ์กับผู้พูดต่างเพศ/ต่างลักษณะการสื่อสาร มุมมองนี้ทำให้สถานะของความสุภาพ คือผลลัพธ์ของการประเมินเชิงสังคม ที่มีความแตกต่างได้ตามกลุ่มผู้ใช้ภาษา ความสุภาพร่วมกับแนวคิด “หน้า” และการคุกคามหน้าในวรรณคดีรามเกียรติ์ โดยชี้ว่าความสุภาพทำหน้าที่ควบคุมความสัมพันธ์และศักดิ์ศรีของคู่สื่อสาร และเมื่อความสุภาพถูกละเมิดจะนำไปสู่การ “เสียหน้า” และความตึงเครียดทางความสัมพันธ์ ในเชิงความหมาย สถานะของความสุภาพ จึงสัมพันธ์กับกลไกคุ้มครองหน้าและการอ้างเกียรติในโครงสร้างสังคม (ศิวดล วราเอกศิริ, 2556)

กล่าวโดยสรุป สถานะของความสุภาพ คือฐานะเชิงบรรทัดฐานของความสุภาพที่สังคมใช้เป็นเกณฑ์ประเมินความเหมาะสมในการสื่อสาร และเป็นกลไกจัดระเบียบความสัมพันธ์/ศักดิ์ศรีในปฏิสัมพันธ์ขณะเดียวกัน สถานะดังกล่าวมีลักษณะพลวัต เพราะความสุภาพถูกต่อรองผ่านการเลือกใช้ถ้อยคำให้เกียรติตามบริบทและบทบาทคู่สนทนา



ความสำคัญของสถานะของความสุภาพ

ความสุภาพ ในภาษาไทยมิได้เป็นสูตรตายตัว หากเป็นระบบที่ต่อรองได้ตามบริบทและความสัมพันธ์เชิงบทบาท โดยเฉพาะการใช้ถ้อยคำให้เกียรติซึ่งสะท้อนการจัดวางอำนาจ ระยะห่าง และความเหมาะสมทางสังคม ดังนั้น สถานะของความสุภาพ จึงสำคัญในฐานะดัชนีบ่งชี้ว่าบรรทัดฐานการให้เกียรติยังมีน้ำหนักเพียงใด และกำลังถูกปรับเปลี่ยนอย่างไรในสังคมร่วมสมัย (ทรงธรรม อินทจักร, 2566)

ทัศนีย์ เมฆถาวรวัฒนา (2554) เสนอว่า ความสุภาพ มิได้เป็นคุณสมบัติที่ตายตัวของถ้อยคำ หากเป็นผลจากกระบวนการตัดสินใจและประเมินของผู้ใช้ภาษา ซึ่งอาศัยปัจจัยหลากหลายในการพิจารณาว่าถ้อยคำหรือบทสนทนาหนึ่ง ๆ สุภาพเพียงใด การตัดสินใจดังกล่าวย่อมสัมพันธ์กับลักษณะของผู้พูด ตลอดจนบริบทแห่งการสื่อสาร ด้วยเหตุนี้ การศึกษาสถานะของความสุภาพจึงมีนัยสำคัญต่อการทำความเข้าใจเกณฑ์ร่วมของสังคมว่าด้วยความเหมาะสม อันเป็นรากฐานของความไว้วางใจและความร่วมมือระหว่างปัจเจกในสังคม ผู้พูดภาษาไทยมักเลือกใช้วิธีลดทอนความรุนแรงของถ้อยคำ มากกว่าการตอบโต้โดยตรง และให้ความสำคัญกับการธำรงรักษาความสัมพันธ์ระหว่างคู่สนทนาเป็นสำคัญ ประเด็นดังกล่าวสะท้อนให้เห็นว่าสถานะของความสุภาพมีความสำคัญเชิงสังคมในฐานะกลไกควบคุมความขัดแย้ง ลดการปะทะเชิงหน้า และค้ำจุนสายสัมพันธ์ในสังคมที่ให้คุณค่ากับไม่ตรีจิตและความละเอียดอ่อนทางบริบทสูง (สิทธิธรรม อ่องวุฒิวัฒน์ , 2560) เมื่อการปฏิสัมพันธ์เคลื่อนย้ายสู่พื้นที่ออนไลน์ มารยาทหรือความสุภาพได้กลายเป็นประเด็นเชิงบรรทัดฐานที่ต้องปรับประยุกต์ให้สอดคล้องกับรูปแบบการสื่อสารซึ่งรวดเร็ว กระชับ และเปิดสู่สาธารณะมากยิ่งขึ้น ดังนั้น การวิเคราะห์สถานะของความสุภาพจึงมีความสำคัญต่อการสร้างความตระหนักรู้เรื่องความรับผิดชอบในพื้นที่สื่อดิจิทัล การลดความรุนแรงทางวาจา และการส่งเสริมวัฒนธรรมการอยู่ร่วมกันอย่างเกื้อกูลในสังคมเครือข่าย (ฐิตินันท์ ฝิวนิล, 2563)

โดยสรุป สถานะของความสุภาพ มีความสำคัญเพราะเป็นตัวชี้วัดน้ำหนักของบรรทัดฐานการให้เกียรติและความเหมาะสมที่สังคมยอมรับร่วมกัน ซึ่งส่งผลโดยตรงต่อคุณภาพความสัมพันธ์และการลดความขัดแย้ง อีกทั้งสะท้อนพลวัตการต่อรอง ความสุภาพตามบทบาทและบริบท และมีนัยยิ่งขึ้นในสังคมออนไลน์ที่ต้องกำกับพฤติกรรมสื่อสารให้รับผิดชอบต่อสาธารณะ

ความหมายสังคมที่เปลี่ยนไป

สังคมที่เปลี่ยนไป หมายถึง สภาวะของการแปรผันอย่างต่อเนื่อง ในโครงสร้างและการจัดระเบียบทางสังคม เช่น บทบาท สถาบัน ความสัมพันธ์ อำนาจ ตลอดจนในมิติ ค่านิยม วัฒนธรรม และวิถีปฏิบัติในชีวิตประจำวัน อันมีสาเหตุจากแรงขับเคลื่อนหลายด้าน เช่น เศรษฐกิจ เทคโนโลยี โลกาภิวัตน์ วิถีชีวิตสาธารณะ และสภาพแวดล้อม จนทำให้บรรทัดฐานเดิมต้องถูกปรับใช้-ต่อรอง-จัดวางใหม่ ในบริบทสังคมร่วมสมัย (อัศวินท์ เรืองรอง, 2560)

อัศวินท์ เรืองรอง (2560) อธิบาย สังคมที่เปลี่ยนไป ผ่านมิติการพัฒนาสังคมว่าเกิด การเปลี่ยนกระบวนการทัศน์ จากกรอบคิดเดิมไปสู่ชุดความรู้และแนวทางที่หลากหลายมากขึ้น ความหมายของสังคมที่เปลี่ยนไปจึงสัมพันธ์กับการยอมรับความซับซ้อนของปัญหา และการใช้แนวคิด/เทคนิคใหม่เพื่อจัดการการเปลี่ยนแปลงที่ไม่เป็นเส้นตรง สะท้อนว่าการเปลี่ยนแปลงมิได้เกิดเฉพาะผลลัพธ์ แต่เกิดกับกรอบคิดและวิถีปฏิบัติ ของสังคมด้วย สุทธินันท์ สุวรรณวิจิตร (2567) ชี้ว่า สังคมที่เปลี่ยนไป เห็นได้ชัดจากผลกระทบต่อความสัมพันธ์ในครอบครัว ซึ่งเป็นหน่วยพื้นฐานของสังคม โดยแรงขับเคลื่อนสำคัญคือเศรษฐกิจ เทคโนโลยี การเปลี่ยนแปลงทางวัฒนธรรม และความเปิดกว้างจากโลกาภิวัตน์ ในความหมายนี้ สังคมที่เปลี่ยนไปคือบริบทที่



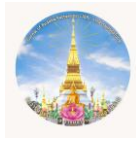
ทำให้บทบาทสมาชิกในครอบครัว การสื่อสาร และความสัมพันธ์ระหว่างรุ่นต้องปรับตัวต่อความเร็วและรูปแบบชีวิตใหม่อย่างมีนัยสำคัญ

วงศกร เหียนเจริญ, และคณะ (2567) สะท้อนสังคมที่เปลี่ยนไป ผ่านมิติหลังวิกฤตโควิด-19 ว่าส่งผลกระทบกว้างขวางต่อเศรษฐกิจ สังคม การศึกษา และการบริหารจัดการภาครัฐสมัยใหม่ ความหมายจึงเน้นการเปลี่ยนผ่านเชิงระบบ ที่ทำให้รูปแบบการทำงาน การจัดบริการสาธารณะ และการจัดการความเสี่ยงของรัฐต้องปรับใหม่ เป็นสังคมที่เผชิญความไม่แน่นอนสูงและต้องพึ่งพาเทคโนโลยีมากขึ้น สุริยา ช่างทองคำ (2568) ช่างทองคำเสนอภาพสังคมที่เปลี่ยนไป ผ่านการปรับตัวของประเพณีในบริบทการเปลี่ยนแปลงสภาพภูมิอากาศ โดยชี้ว่าประเพณีมิได้หยุดนิ่ง หากมีการปรับรูปแบบ/ความหมายเพื่อดำรงอยู่ท่ามกลางเงื่อนไขใหม่ นัยนี้ทำให้สังคมที่เปลี่ยนไปหมายถึงสังคมที่วัฒนธรรมต้องเจรจา กับข้อจำกัดและแรงกดดันร่วมสมัย เช่น สิ่งแวดล้อม จนเกิดการเปลี่ยนแปลงในวิถีปฏิบัติของชุมชน

โดยสรุป สังคมที่เปลี่ยนไป คือสถานะที่โครงสร้าง ความสัมพันธ์ และวิถีชีวิตของผู้คนแปรผันอย่างต่อเนื่องจากแรงขับเคลื่อนทางเศรษฐกิจ เทคโนโลยี โลกาภิวัตน์ วิกฤติ และสิ่งแวดล้อม จนทำให้กรอบคิดและวิถีปฏิบัติของสังคมต้องปรับใหม่ การเปลี่ยนไปดังกล่าวปรากฏทั้งในระดับครอบครัวและสถาบันสาธารณะหลังโควิด-19 และในระดับวัฒนธรรมที่ต้องปรับตัวเพื่อดำรงอยู่ในบริบทใหม่

ความสำคัญของสังคมที่เปลี่ยนไป

สังคมที่เปลี่ยนไป มีความสำคัญในเชิงวิชาการเพราะทำให้การพัฒนาสังคมต้องพิจารณา การเปลี่ยนแปลง กระบวนทัศน์ จากกรอบคิดเดิมไปสู่ความรู้และแนวทางที่หลากหลาย การตระหนักถึงสถานะเช่นนี้ช่วยให้การวิเคราะห์ปัญหาสังคมไม่ยึดติดกับคำอธิบายชุดเดียว แต่เปิดพื้นที่ให้เครื่องมือและวิธีการใหม่ที่เหมาะสมกับความซับซ้อนร่วมสมัย (อัศวินธ์ เรืองรอง, 2560) สังคมที่แปรเปลี่ยนมีนัยสำคัญอย่างยิ่ง เพราะส่งผลกระทบโดยตรงต่อหน่วยพื้นฐานของสังคมอย่าง ครอบครัว ทั้งในมิติของบทบาทสมาชิก ความสัมพันธ์ระหว่างรุ่น ตลอดจนรูปแบบการสื่อสาร เมื่อแรงขับเคลื่อนทางเศรษฐกิจ เทคโนโลยี วัฒนธรรม และกระแสโลกาภิวัตน์เร่งให้วิถีชีวิตเคลื่อนไปอย่างรวดเร็ว การทำความเข้าใจพลวัตของสังคมที่เปลี่ยนไปจึงเป็นฐานสำคัญในการออกแบบแนวทางปรับตัวของครอบครัวและชุมชน เพื่อดำรงไว้ซึ่งความสัมพันธ์ที่เข้มแข็งและยั่งยืน (สุทธินันท์ สุวรรณวิจิตร, 2567) การเปลี่ยนผ่านเชิงระบบภายหลังสถานการณ์โควิด-19 ซึ่งส่งผลกระทบต่อเศรษฐกิจ สังคม การศึกษา และการบริหารจัดการภาครัฐในยุคสมัยใหม่ ประเด็นดังกล่าวทำให้การทำความเข้าใจสังคมที่เปลี่ยนแปลงมีคุณค่าในเชิงนโยบาย เพราะช่วยให้สามารถระบุความเสี่ยง ความไม่แน่นอน ตลอดจนความจำเป็นของกลไกการบริหารจัดการรูปแบบใหม่ เพื่อรองรับการเปลี่ยนแปลงในระดับโครงสร้างได้อย่างเหมาะสม (วงศกร เหียนเจริญ และคณะ, 2567) สังคมที่เปลี่ยนไปสะท้อนผ่านกระบวนการปรับตัวทางวัฒนธรรม โดยประเพณีและพิธีกรรมมิได้ดำรงอยู่ในรูปแบบคงที่ หากแปรเปลี่ยนทั้งรูปแบบและความหมายเพื่อความอยู่รอดภายใต้เงื่อนไขใหม่ อาทิ ความเปลี่ยนแปลงของสภาพภูมิอากาศ มุมมองดังกล่าวทำให้การศึกษาสังคมที่กำลังเปลี่ยนผ่านมีความสำคัญต่อการทำความเข้าใจพลวัตของอัตลักษณ์ และการธำรงรักษาทุนทางวัฒนธรรมของชุมชน ท่ามกลางแรงกดดันร่วมสมัยโดยสรุป สังคมที่เปลี่ยนไป มีความสำคัญเพราะทำให้กรอบคิดและแนวทางพัฒนาสังคมต้องปรับจากชุดความรู้เดิมไปสู่ความหลากหลายที่รองรับความซับซ้อน อีกทั้งส่งผลโดยตรงต่อความสัมพันธ์และการทำหน้าที่ของครอบครัวซึ่งเป็นหน่วยพื้นฐานของสังคม ในระดับมหภาค การเปลี่ยนผ่านหลังวิกฤติ เช่น โควิด-19 ชี้ความจำเป็นของการบริหารจัดการสมัยใหม่เพื่อรองรับความไม่แน่นอน และในระดับวัฒนธรรม สังคมที่เปลี่ยนไปอธิบายการปรับตัวของประเพณีเพื่อดำรงอัตลักษณ์ภายใต้เงื่อนไขใหม่ (สุริยา ช่างทองคำ, 2568)



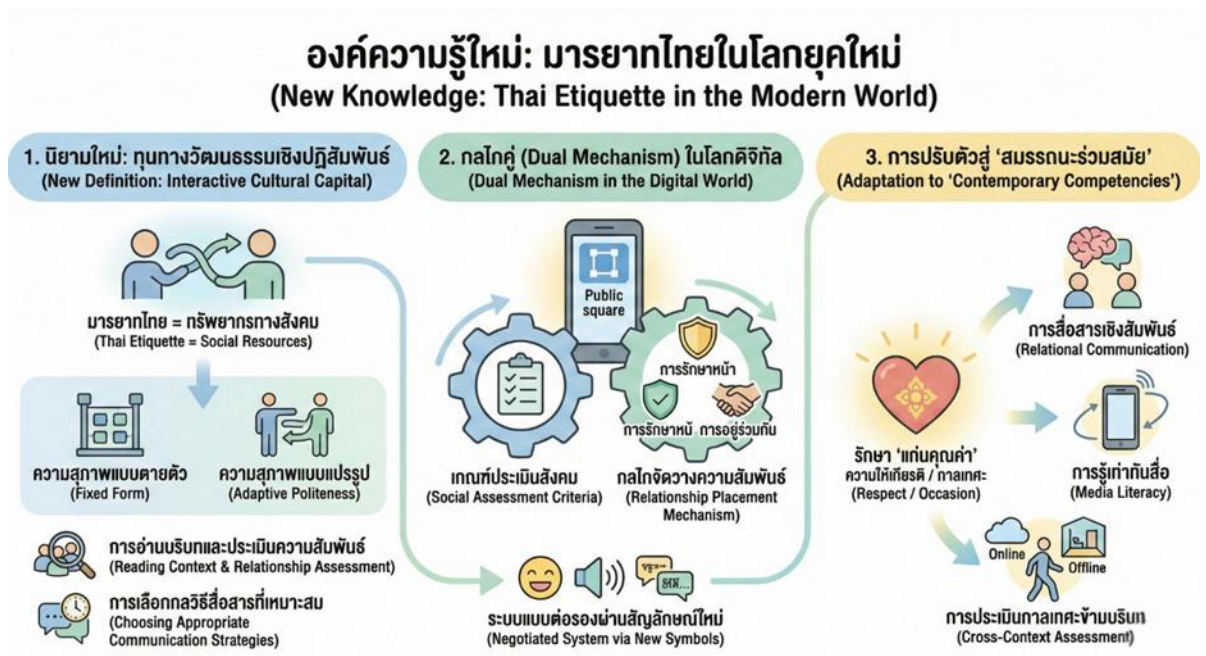
บทสรุป

บทความเรื่อง มารยาทไทยในยุคโลกาภิวัตน์สถานะของความสุขภาพในสังคมที่เปลี่ยนไป ชี้ให้เห็นว่า มารยาทไทย มิได้เป็นเพียงแบบแผนพิธีรีตอง หากเป็นทุนทางวัฒนธรรมที่ทำหน้าที่กำกับปฏิสัมพันธ์และค้ำจุน ความสัมพันธ์ทางสังคมผ่านความสุขภาพ ในฐานะบรรทัดฐานของการให้เกียรติ ความเหมาะสมตามกาลเทศะ และการคำนึงถึงผู้อื่น เมื่อสังคมเข้าสู่ยุคโลกาภิวัตน์ที่การสื่อสารรวดเร็ว ข้ามพรมแดน และเคลื่อนย้ายบริบท ไปสู่พื้นที่ออนไลน์มากขึ้น ความสุขภาพจึงไม่หายไป หากเปลี่ยนรูป จากความสุขภาพแบบคงที่สู่ความสุขภาพที่ ต้องอาศัยการอ่านบริบทและการเลือกใช้กลวิธีมากขึ้น โดยเฉพาะในสภาพแวดล้อมที่ถ้อยคำสั้น กระชับ และมีการตีความหลากหลาย ในเชิงสภาวะการณ์ สถานะของความสุขภาพ ปรากฏเป็นทั้งเกณฑ์ประเมินทางสังคมและ กลไกจัดวางความสัมพันธ์ที่ถูกทำลายจากความต่างระหว่างรุ่น ความหลากหลายของวัฒนธรรมย่อย และ โครงสร้างอำนาจที่แปรผันในพื้นที่สาธารณะดิจิทัล ความสุขภาพจึงมีลักษณะเป็น ระบบแบบต่อรอง มากขึ้น กล่าวคือ ผู้คนต้องกำหนดระดับความสุขภาพผ่านการเลือกถ้อยคำ น้ำเสียงเชิงสัญลักษณ์ และวิธีตอบโต้ที่ลด แรงปะทะ เพื่อรักษาหน้าและความสัมพันธ์ท่ามกลางการสื่อสารที่เสี่ยงต่อความเข้าใจผิด ในขณะเดียวกัน สังคมที่เปลี่ยนไปยังทำให้ประเด็นมารยาทดิจิทัล กลายเป็นโจทย์สำคัญ ทั้งเพื่อสร้างความรับผิดชอบต่อพื้นที่ สาธารณะ ลดความรุนแรงทางวาจา และเสริมความไว้วางใจในสังคมเครือข่าย ท้ายที่สุด บทความนี้เสนอว่า การธำรงมารยาทไทยในยุคโลกาภิวัตน์ควรยึดแก่นคุณค่า มากกว่าการยึดรูปแบบ โดยพัฒนาความสุขภาพให้ สอดคล้องกับบริบทใหม่ผ่านการเสริมสร้างทักษะการสื่อสารเชิงสัมพันธ์ การรู้เท่าทันสื่อ และความสามารถใน การประเมินกาลเทศะทั้งออนไลน์-ออฟไลน์ แนวทางดังกล่าวจะทำให้ความสุขภาพยังคงมีสถานะเป็นฐาน คุณค่าร่วมของสังคม แม้รูปแบบการแสดงออกจะเปลี่ยนไปตามสื่อ เทคโนโลยี และวิถีชีวิตร่วมสมัย ทั้งยังช่วย ให้มารยาทไทยทำหน้าที่เป็นกลไกสร้างความเป็นระเบียบและความเป็นอารยะในการอยู่ร่วมกันได้อย่างมี ความหมายในโลกที่เชื่อมโยงและเปลี่ยนแปลงตลอดเวลา



องค์ความรู้ใหม่

บทความวิชาการนี้เสนอองค์ความรู้ใหม่ ว่า มารยาทไทย ควรถูกทำความเข้าใจในฐานะ ทูตทางวัฒนธรรมเชิงปฏิสัมพันธ์ มิใช่เพียงกรอบพิธีรีตองหรือแบบแผนเชิงรูปแบบ กล่าวคือ มารยาทไทยทำหน้าที่เป็นทรัพยากรทางสังคมที่ช่วยกำกับความสัมพันธ์ และ ลดแรงปะทะ ผ่านความสุภาพซึ่งทำงานเป็นบรรทัดฐานของการให้เกียรติ ความเหมาะสมตามกาลเทศะ และการคำนึงถึงผู้อื่น โดยในยุคโลกาภิวัตน์ที่การสื่อสารเร่งรัดและไร้พรมแดน การคงอยู่ของความสุภาพมิได้ปรากฏในลักษณะเดิม หากเกิดเป็น ความสุภาพแบบแปรรูป ที่ย้ายจากความสุภาพเชิงรูปแบบคงที่ไปสู่ความสุภาพที่ต้อง อ่านบริบท-ประเมินความสัมพันธ์-เลือกกลวิธีให้สอดคล้องกับสภาพแวดล้อมการสื่อสารที่ข้อความสั้น กระชับ และเปิดให้ตีความหลากหลาย



อีกประการหนึ่ง บทความนี้เสนอกรอบวิเคราะห์สถานะของความสุภาพ ในฐานะ กลไกคู่ ได้แก่ (1) เกณฑ์ประเมินทางสังคม ที่กำหนดว่าอะไรเหมาะสม/ไม่เหมาะสม และ (2) กลไกจัดวางความสัมพันธ์ ที่รองรับการรักษาหน้าและการอยู่ร่วมกัน เมื่อสังคมเปลี่ยนไป—โดยเฉพาะพื้นที่สาธารณะดิจิทัลที่มีความต่างระหว่างรุ่น ความหลากหลายของวัฒนธรรมย่อย และอำนาจเชิงสัญลักษณ์ที่ผันผวน—ความสุภาพจึงมีลักษณะเป็นระบบแบบต่อรอง มากขึ้น กล่าวคือ ผู้คนกำหนดระดับความสุภาพผ่านการเลือกถ้อยคำ น้ำเสียงเชิงสัญลักษณ์ (เช่น คำลงท้าย อีโมจิ รูปแบบการตอบกลับ) และยุทธศาสตร์การโต้ตอบที่ลดการเผชิญหน้า เพื่อคงไว้ซึ่งความสัมพันธ์ภายใต้ความเสี่ยงของความเข้าใจผิดจากการสื่อสารที่ขาดบริบท

สุดท้าย บทความนี้พัฒนาแนวคิดเชิงปฏิบัติว่า การธำรงมารยาทไทยในยุคโลกาภิวัตน์ควรยึดแก่นคุณค่า มากกว่ารูปแบบ โดยเสนอให้ยกระดับความสุภาพสู่ชุดสมรรถนะร่วมสมัย ได้แก่ การสื่อสารเชิงสัมพันธ์ การรู้เท่าทันสื่อ และ ทักษะการประเมินกาลเทศะข้ามบริบท (ออนไลน์-ออฟไลน์) องค์ความรู้ใหม่นี้ทำให้เห็นว่า มารยาทไทย สามารถทำหน้าที่เป็นฐานคุณค่าร่วมของสังคมได้ต่อไป หากสังคมส่งเสริมการแปลความสุภาพให้เข้ากับสื่อและวิถีชีวิตใหม่ พร้อมพัฒนามารยาทดิจิทัลให้เป็นส่วนหนึ่งของวัฒนธรรมการอยู่ร่วมกันอย่างเป็นอารยะในโลกที่เชื่อมโยงและเปลี่ยนแปลงตลอดเวลา



เอกสารอ้างอิง

- นัชศุภางค์ สารมาศ. (2559). มารยาท. *วารสารสิรินธรปริทรรศน์*, 17(1), 54–58.
- เชษฐา พวงหัตถ์. (2559). โลกศึกษา โลกาภิวัตน์ และความเป็นพลเมือง. *Journal of Social Sciences and Humanities Research in Asia*, 22(1), 1–60.
- ฐิตินันท์ ฝวนิล. (2563). มารยาททางสังคมในการปฏิสัมพันธ์แบบออนไลน์ของนิสิตนักศึกษาในเขตกรุงเทพมหานคร. *วารสารรามคำแหง ฉบับมนุษยศาสตร์*, 39(1), 169–192.
- ทรงธรรม อินทจักร. (2566). ระบบความสุภาพแบบต่อรองในถ้อยคำให้เกียรติในภาษาไทย. *วารสารรามคำแหง ฉบับมนุษยศาสตร์*, 41(2), 1–24.
- ทัศนีย์ เมฆถาวรวัฒนา. (2554). ปัจจัยที่ใช้ในการตัดสิน “ความสุภาพ” ในการสนทนาของเพศชายและเพศหญิงในกลุ่มตัวอย่างระดับอุดมศึกษาของไทย [The factors used for identifying “politeness” in male and female conversations among Thai undergraduate students]. *NIDA Development Journal*, 51(3), 141–166.
- ธัญญลักษณ์ รุ่งแสงจันทร์. (2562). Approach of the Thai labour movement towards 21st century globalization. *Journal of Social Work and Social Administration*, 24(2), 102–120.
- นริศ สังข์ไพโรจน์. (2559). เบร็กซิต: ผลกระทบของโลกาภิวัตน์ (Brexit: Impacts of globalization). *วารสารยุโรปศึกษา*, 24(2), 107–153.
- ปัญญา งามสง่า, และวีรชาติ นิมอนงค์. (2561). การศึกษาวิเคราะห์พระธรรมวินัยในฐานะเป็นฐานของมารยาทไทย [An analytical study of Dhammavinaya bases on Thai manners]. *วารสารสันติศึกษาปริทรรศน์ มจร*, 6(sp1), 443–452.
- พระครูสุนทรธรรมโสภณ. (2560). การอุดมศึกษายุคหลังสังคมโลกาภิวัตน์ (Post globalization higher education). *วารสารสิรินธรปริทรรศน์*, 18(1), 146–150.
- พรรณพิลาศ กุลติก. (2560). การขับเคลื่อนสังคมผ่านสื่อใหม่ในยุคโลกาภิวัตน์. *วารสารวิชาการมนุษยศาสตร์และสังคมศาสตร์*, 25(49), 59–77.
- วงศ์กร เขียนเจริญ, และคณะ. (2567). ด้านเศรษฐกิจ สังคม การศึกษา การบริหารจัดการภาครัฐสมัยใหม่หลังการระบาดของโรคโควิด-19. *วารสารพิกุล คณะมนุษยศาสตร์และสังคมศาสตร์ มหาวิทยาลัยราชภัฏกำแพงเพชร*, 22(2), 117–134.
- ศิวดล วราเอกศิริ. (2556). วัฒนธรรมเกี่ยวกับความสุภาพและแนวคิดเรื่องหน้ากับการคุกคามหน้าของตัวละครในรามเกียรติ์. *วารสารมหาวิทยาลัยศิลปากร ฉบับภาษาไทย*, 33(1), 175–213.
- สิทธิธรรม อ่องวุฒิวัดน์. (2560). กลวิธีทางภาษาที่ใช้ในการตอบรับการแสดงความไม่พอใจในภาษาไทย [Linguistic strategies for responding to complaint in Thai]. *วารสารรามคำแหง ฉบับมนุษยศาสตร์*, 36(2), 63–82.
- สุทธินันท์ สุวรรณวิจิตร. (2567). การเปลี่ยนแปลงทางสังคมและผลกระทบต่อความสัมพันธ์ในครอบครัวในสังคมไทย. *วารสารกวีานพะเยา*, 1(3), 51–59.
- สุรียา ช่างทองคำ. (2568). การศึกษาประเพณีการแห่นางแมวในภาคอีสาน: การปรับตัวในบริบทการเปลี่ยนแปลงสภาพภูมิอากาศ. *วารสารภาษาและวัฒนธรรมศึกษา*, 2(2), 23–28.



อัศวินธ์ เรืองรอง. (2560). แนวคิด ทฤษฎี เทคนิคและการประยุกต์เพื่อการพัฒนาสังคม: เมื่อกระบวนการทัศน์
การพัฒนาเปลี่ยนสู่องค์ความรู้การพัฒนาที่หลากหลาย. *วารสารมนุษยศาสตร์และสังคมศาสตร์
มหาวิทยาลัยราชภัฏบ้านสมเด็จเจ้าพระยา*, 11(1), 131-137.